

2026 年度（令和 8 年度）

横浜女学院中学校
C 入学試験問題

令和 8 年 2 月 2 日（午前）

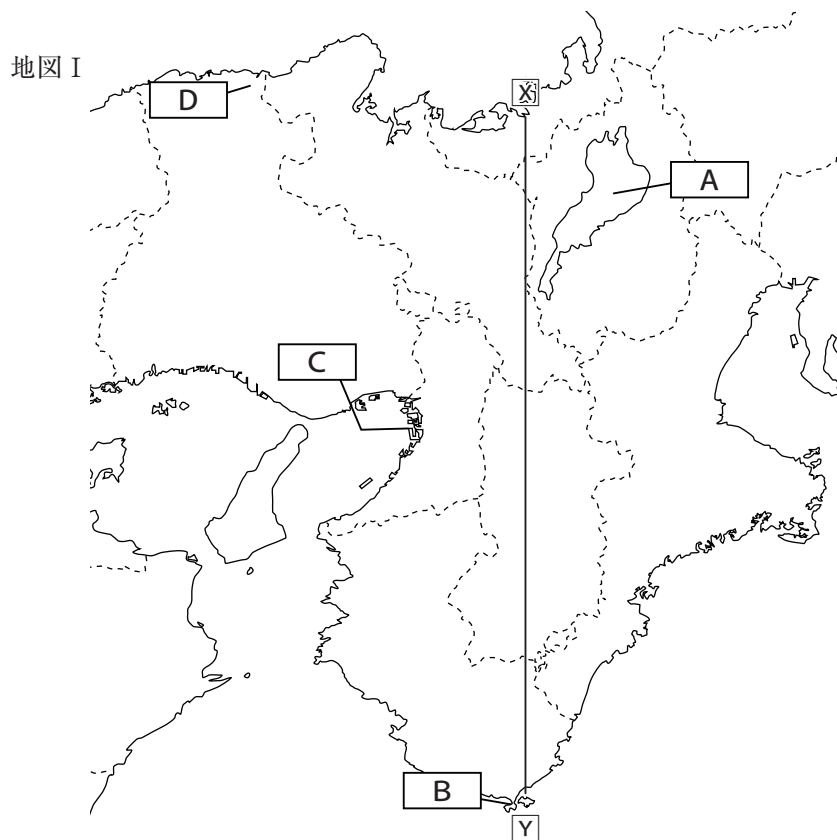
社 会

注 意

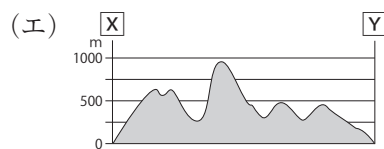
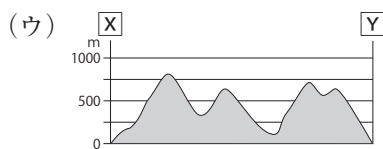
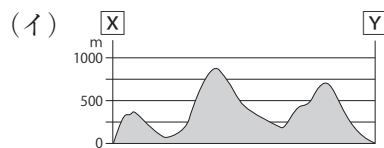
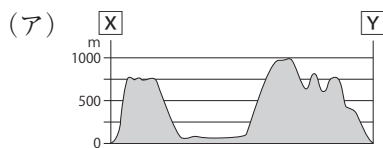
- 1 指示があるまで開けないでください。
- 2 問題は，14 ページあります。
- 3 解答はすべて解答用紙に記入しなさい。
- 4 試験所要時間は 30 分です。

受験番号	氏 名
------	-----

[1] 近畿、中国・四国地方について各地図を見て以下の問いに答えなさい。



問1 地図Ⅰ中の[X]－[Y]の断面の模式図として正しいものを(ア)～(エ)からひとつ選び記号で答えなさい。



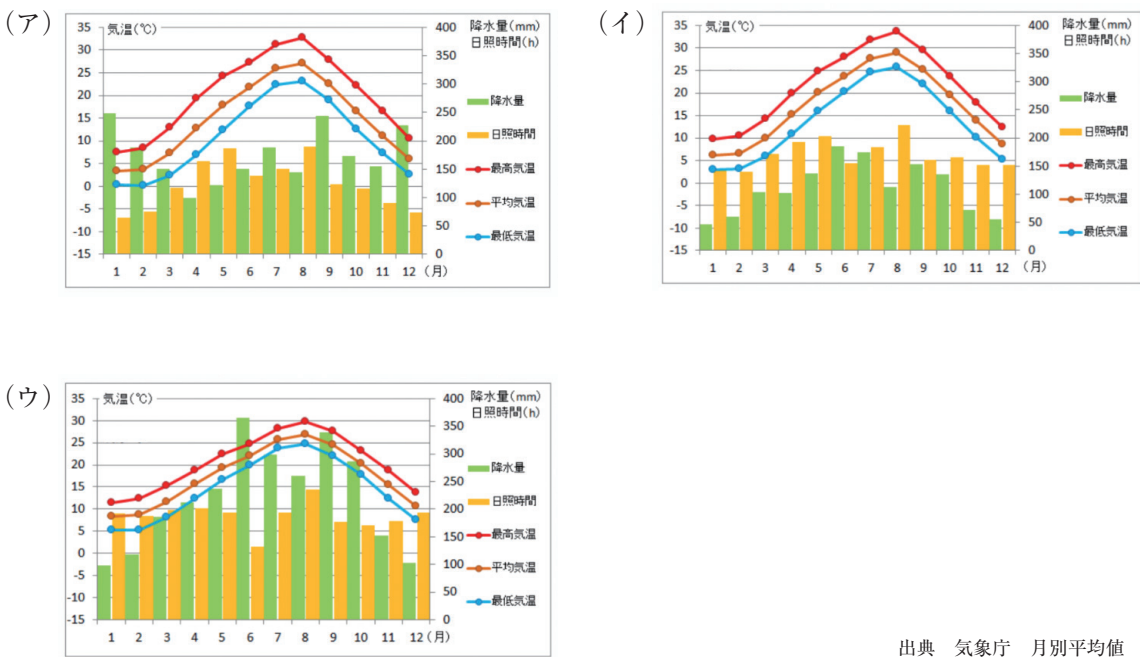
問2 地図Ⅰ中の **A** の湖は、水鳥の生息地として国際的に重要な^{しっ}湿地を守る条約に登録されています。その条約の名前を(ア)～(エ)からひとつ選び記号で答えなさい。

- (ア) ラムサール条約
- (イ) モントリオール条約
- (ウ) ワシントン条約
- (エ) スtockホルム条約

問3 **A** から流れ出ており、京都府および大阪を通り大阪湾にそそぐ一級河川として正しいものを(ア)～(エ)からひとつ選び記号で答えなさい。

- (ア) 利根川
- (イ) 淀川
- (ウ) 石狩川
- (エ) 由良川

問4 以下の雨温図は、**B**・**C**・**D**の地域の月別平年値です。**B**の地域に当てはまる雨温図として正しいものを(ア)～(ウ)からひとつ選び記号で答えなさい。



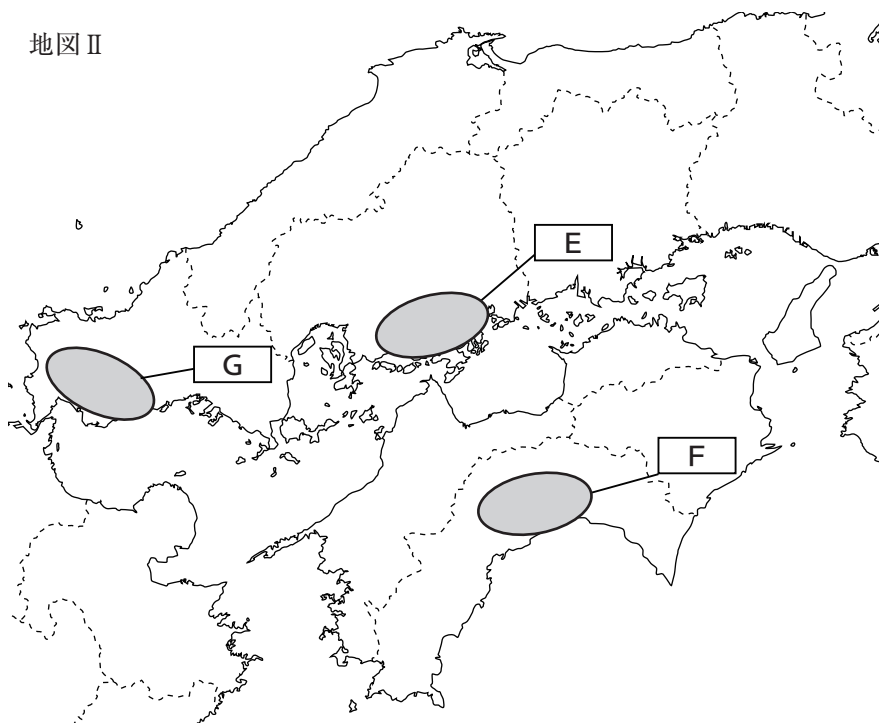
出典 気象庁 月別平均値

問5 阪神工業地帯についての文章で誤っているものを（ア）～（エ）からひとつ選び記号で答えなさい。

- （ア）せんい業が盛んで、中小企業が多い。
- （イ）明治時代に、「東洋のマンチェスター」と呼ばれた。
- （ウ）神戸や^{あまがさき}尼崎、堺では重化学工業が盛んだ。
- （エ）戦後、京浜工業地帯を越える生産額となった。

問6 現在、京都では、外国人の観光客が著^{いちじる}しく増加しています。しかし、このような特定の観光地において、訪問客の著しい増加等が、地域住民の生活や自然環境に対して悪い影響をもたらす状況が起きています。このような状況をカタカナ9文字で答えなさい。

問7 地図Ⅱの E ・ F ・ G の中で、最も面積の広い平野をひとつ選び記号で答えなさい。



問8 問7の平野では、促成栽培^{そくせい}が行われています。促成栽培について述べた文章として誤っているものを（ア）～（エ）からひとつ選び記号で答えなさい。

- （ア）農作物を本来よりも早く出荷できるので高く売ることができる。
- （イ）施設費や暖房費がかかる。
- （ウ）日照が少ない場所で自然の光だけに頼って行うのが一般的である。
- （エ）きゅうりやトマト、ピーマンなど夏にできる野菜を冬に作って出荷できる。

問9 瀬戸内地方では、岡山県や愛媛県など主に果樹を多く育てています。愛媛県が生産量上位3位に入る果物を（ア）～（エ）からひとつ選び記号で答えなさい。

- （ア）もも （イ）ぶどう （ウ）りんご （エ）みかん

[2] 歴史上、人類は様々な理由をめぐり対立をくり返してきました。特に資源や土地の奪い合いなどが対立の原因となることが多かったですが、宗教の違いが対立の原因となることもありました。歴史上の様々な「対立」について、各問いに答えなさい。

問1 下の資料は、元朝のフビライ・ハンの大軍と日本の武士との戦いを描いた「蒙古襲来絵詞」です。この戦いの説明として誤っているものを（ア）～（エ）からひとつ選び記号で答えなさい。



- （ア）元は「文永の役」と「弘安の役」の2回にわたって攻めた。
- （イ）元軍側は「てつはう」などの火薬を使った武器を使用した。
- （ウ）一時は元軍が日本の防衛の拠点であった太宰府まで攻めこんだ。
- （エ）暴風によってフビライ・ハンが乗っていた船が沈没した。

問2 次の写真は長崎市にある「日本二十六聖人殉教地」です。1597年（慶長元年）にキリシタン禁教令により処刑された26名のキリシタンを祭った記念碑が確認できます。このキリシタンの弾圧を命じた大名を（ア）～（エ）からひとつ選び記号で答えなさい。



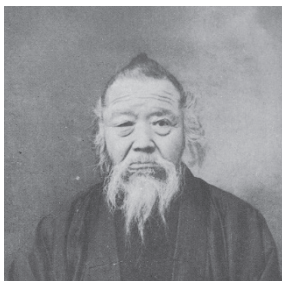
- （ア）豊臣秀吉
- （イ）織田信長
- （ウ）徳川家康
- （エ）毛利元就

問3 次の文章の（ 1 ）（ 2 ）に入る言葉の組み合わせとして正しいものを（ア）～（エ）からひとつ選び記号で答えなさい。

人類は土地の所有をめぐって多くの争いを経験しました。そのため、争いを予防するためにも土地に関するルールが重要となります。743年に（ 1 ）が出来たことによって、それまでの土地制度が大きく改められ、私有地^{しゆうち}をもつことが認められました。この私有地は後に荘園^{しょうえん}となりました。やがて荘園を守る（ 2 ）が台頭しました。力を付けた（ 2 ）はやがて鎌倉に幕府をつくり全国の支配に乗り出しました。

- （ア）（ 1 ）墾田永年私財法^{こんでんえいねん しざいほう} （ 2 ）貴族
（イ）（ 1 ）墾田永年私財法 （ 2 ）武士
（ウ）（ 1 ）班田収授法^{はんでんしゅうじゅほう} （ 2 ）貴族
（エ）（ 1 ）班田収授法 （ 2 ）武士

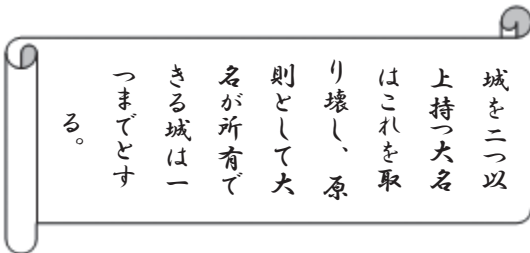
問4 次の写真は明治時代に栃木県で発生した鉱毒事件^{こうどく}の解決に尽力^{じんりょく}した人物です。この人物は鉱山における会社の無責任な開発によって生じた住民の健康被害など様々な住民の不満^{だいべん}を代弁^{うった}してこの問題を政府に訴えかけました。この人物名と、鉱毒事件が起きた場所の組み合わせとして正しいものを（ア）～（エ）からひとつ選び記号で答えなさい。



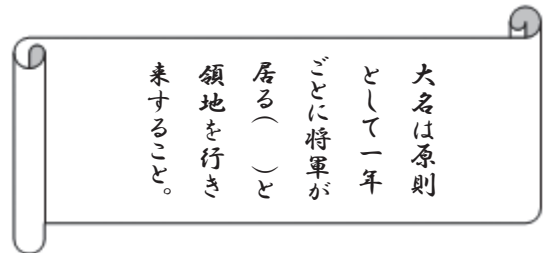
- （ア）板垣退助・高島
（イ）田中正造・足尾
（ウ）板垣退助・足尾
（エ）田中正造・高島

問5 次の資料1・2の内容が発表された時代を（ア）～（エ）からひとつ選び記号で答えなさい。

資料1



資料2



（ア）奈良時代 （イ）室町時代 （ウ）安土桃山時代 （エ）江戸時代

問6 問5の「資料2」の空欄^{くうらん}に入る地名を（ア）～（エ）からひとつ選び記号で答えなさい。

（ア）江戸 （イ）京都 （ウ）大坂 （エ）名古屋

問7 日本は明治維新後に、近代国家へと発展していく過程で、様々な戦争を戦いました。
次の明治から昭和にかけての戦争・事件を時代にそった順番に並べなおし記号で答えなさい。

（ア）満州事変 （イ）日露戦争 （ウ）日清戦争 （エ）太平洋戦争

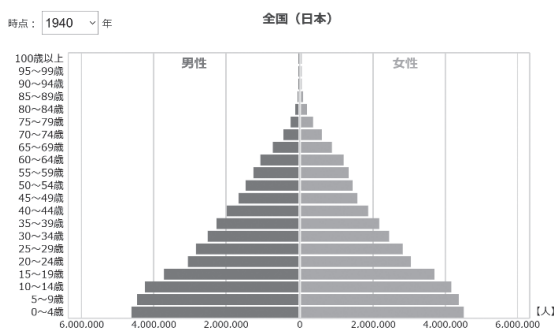
問8 次の写真は日中共同声明（1972年）の調印式で乾杯する日本の田中角栄（右）と中国の周恩来（左）の様子です。この日中共同声明がきっかけで日中の国交は回復しました。それまで日本と中国の間に国交がなかった原因となった戦争を（ア）～（エ）からひとつ選び記号で答えなさい。



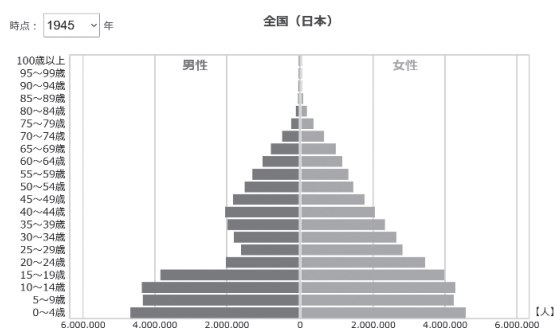
（ア）甲午農民戦争 （イ）湾岸戦争 （ウ）日中戦争 （エ）第一次世界大戦

問9 下は昭和15年（1940年）と昭和20年（1945年）の日本本土の男女の人口比率をそれぞれ表した人口ピラミッドです。昭和15年から昭和20年までの5年間で20代から30代の男性人口が激減したことが見てとれます。この人口減を引き起こした戦争を答えなさい。

昭和15年（西暦1940年）



昭和20年（西暦1945年）



出典 統計Dashboard

[3] 次の会話は中学生の愛さんと、先生の会話です。以下の問いに答えなさい。

先生：みなさん、今日は(A)「グローバル化」について考えてみましょう。まず、グローバル化とは何を指すか、説明してみてください。

愛さん：えっと、グローバル化って、国や地域を越えて経済とか文化、情報、技術が結びついて影響しあう現象のことですよね？ 交通手段とか(B) 通信技術の発達が、国境を越えたモノや情報の流れを活発にしているんだと思います。

先生：その通りです！ 世界が一つの「村」に近づいているとも言われる現象です。では、グローバル化にはどんなメリットがあるか、誰か挙げてみましょう。

愛さん：私、いくつか思いつきました。まず、企業が海外市場にアクセスできたり、コスト削減ができるので、経済成長や市場拡大につながると思います。

先生：いいですね。他には、何がありますか？

愛さん：あと、国境を越えた技術や知識の共有で、イノベーションが進みますよね。それに文化交流も活発になって、異文化理解が深まったり、新しい価値観が生まれるって聞きました。

先生：素晴らしいですね！ それに加えて、人材や資本の流動性が向上して、世界中で適材適所の人材配置がしやすくなる、という視点もあります。では逆に、グローバル化にはどんなデメリットがあるでしょうか？

愛さん：グローバル化が進むと(C) 経済格差が広がることがあるのかなと思います。特に途上国では、先進国ほど恩恵を受けられない場合があったりしますよね。

先生：そうですね。経済的不均衡は大きな課題です。他に何か気づいたことがありますか？

愛さん：文化が均一化してしまうのも問題だと思います。強い文化、たとえば西洋文化の影響で、地域特有の文化が失われるかもしれないですよね。

先生：その通り。文化の均一化も課題の一つです。また、日本にはどのような影響がありますか？

愛さん：日本では働く世代が減っていて、労働力不足が深刻化していると聞きました。それで外国人労働者を受け入れる必要が出てきているんですよね。

先生：まさにその通りです。外国人労働者の受け入れには文化的な違いをどう乗り越えるかが課題になります。他にはどうでしょう？

愛さん：グローバル化が進むと、国境を越えた課題に対応するために(D) 外交努力や安全保障戦略の強化が求められそう…。

先生：そうですね、実際に(E) 日本も韓国や中国、アメリカとの外交関係についてはよく報道されていますよね。これからは、この話題について考える機会を増やしていきましょう。

問1 下線部(A)に関して世界の平和と安全を維持するための機関として国際連合が存在します。国際連合について①～③それぞれの問いに答えなさい。

① 国際連合の主要機関でオランダ・ハーグに置かれている機関として正しいものを(ア)～(エ)からひとつ選び記号で答えなさい。

(ア) 国際司法裁判所

(イ) 経済社会理事会

(ウ) 事務局

(エ) しんたくとう ちりじかい 信託統治理事会

- ② 次のX・Y・Zが説明している国連機関の組み合わせとして正しいものを（ア）～（カ）からひとつ選び記号で答えなさい。

X：主な活動としては、栄養失調や病気で苦しむ子どもを支援したり、教育を受ける機会を提供したり、安全な水や衛生施設を整備する手助けを行っています。戦争や災害で大変な状況にある子どもの支援も行います。

Y：感染症の予防や治療^{ちりょう}方法の研究、健康に関する情報提供を行っています。例えば、新型インフルエンザやコロナウイルスのような病気にどう対処するかを考えます。各国の医療制度を改善するための支援も行っています。

Z：各国が原子力を安全かつ平和的に利用するための指導や技術支援を行っています。また、核兵器の不拡散^{ふかくさん}を監視し、核エネルギーが軍事目的で使われないようにする役割も担っています。

（ア） X：IAEA	Y：WHO	Z：UNICEF
（イ） X：IAEA	Y：UNICEF	Z：WHO
（ウ） X：WHO	Y：IAEA	Z：UNICEF
（エ） X：WHO	Y：UNICEF	Z：IAEA
（オ） X：UNICEF	Y：IAEA	Z：WHO
（カ） X：UNICEF	Y：WHO	Z：IAEA

- ③ 安全保障理事会が拒否権により行き詰った際に「平和のための結集」決議に基づいて開催される総会を答えなさい。

問2 下線部（B）について、近年ICTの発達により個人の私生活上の秘密を守る権利が主張されるようになりました。この権利として正しいものを（ア）～（エ）からひとつ選び記号で答えなさい。

- | | |
|---------------------------|---------------|
| （ア） 請願権 ^{せいがんけん} | （イ） 団結権 |
| （ウ） 裁判を受ける権利 | （エ） プライバシーの権利 |

問3 下線部（C）に関して、日本には経済格差などにより生活の質に差が出ないようにするために社会保障制度が存在します。社会保障制度について①・②それぞれの問いに答えなさい。

① 社会保障制度のうち、収入が基準を下回り、生活できない人のために制定された制度を答えなさい。

② 社会保障制度は憲法25条の生存権を保障するための制度である。以下の文章は25条の抜き出しである。空欄に適する語句の組み合わせとして正しいものを（ア）～（エ）からひとつ選び記号で答えなさい。

すべて国民は、健康で な 生活を営む権利を有する。

（ア） : 幸福 : 十分な

（イ） : 幸福 : 最低限度の

（ウ） : 文化的 : 十分な

（エ） : 文化的 : 最低限度の

問4 下線部（D）に関して、外交や安全保障を進めるのは日本では内閣の仕事です。内閣について①・②それぞれの問いに答えなさい。

① 内閣についての説明として誤っているものを（ア）～（エ）からひとつ選び記号で答えなさい。

（ア）内閣総理大臣は国会議員の中から議会在任者が指名し、天皇が任命する。

（イ）各国务大臣は、内閣総理大臣が任命する。

（ウ）全ての国务大臣は国会議員の中から選ばなければならない。

（エ）内閣は国民の代表である国会に対して連帯して責任を負う。

② 内閣の仕事として誤っているものを（ア）～（エ）からひとつ選び記号で答えなさい。

- （ア）違憲立法審査^{しんさ} （イ）天皇の国事行為に対する助言と承認
（ウ）政令の制定 （エ）法律や予算の執行^{しっこう}

問5 下線部（E）の4つの国（日本・韓国・中国・アメリカ）のうち、政府開発援助（ODA）総額が最も高い国を答えなさい。

[4] 現在の世界では、グローバル化が進み、世界中からさまざまなルーツを持つ人々が日本にも移り住んでいます。今後も移住者は増加することが予想されるため、多文化共生が重要な課題となっています。特に、日本は地震をはじめとする自然災害が多い国です。以下の状況の際に必要なだったと思われる外国人観光客へのより良い支援を公助・共助の観点からそれぞれ答えなさい。また、共助の観点から答える際には、自分が、その場にいることを想定して、答えなさい。

※「共助（地域・人同士で助け合うこと）」

「公助（行政による支援）」を指します。

【状況】

フランス出身の14歳のエミーさんは、母親と父親、6歳の妹、80歳の祖母と一緒に桜木町駅に観光に行きました。家族全員、日本語は全く分かりません。伊豆半島沖でM7.0の地震が発生しました。ちょうど、赤レンガ倉庫で夕食を食べていた時でした。急いで、携帯で情報を収集しようとしたのですが、アクセスが集中して必要な情報が得られませんでした。近くにいた人が多くのことを教えてくれようとしたのですが、「津波が来るから高いところに逃げた方がいい」という情報だけ理解することができました。ですが、どこが高いところか分からないのでひとまず海から離れ、桜木町駅の方に向かいました。桜木町駅では、人の流れの方向に沿って移動しました。すると、長い階段を登り切り、高台の避難所に行きつくことができました。避難所ではひとまず、周りの人の行動を真似て一夜を明かしました。幸い、津波の被害はなく、翌日には携帯も通じるようになり、無事に避難に必要な情報を得ることができました。

